

CARACTÉRISTIQUES

Généralités

- Suspension arrière à roues indépendantes avec bras tirés ancrés à une traverse auxiliaire. Ressorts hélicoïdaux à flexibilité variable et barre stabilisatrice. Amortisseurs à gaz avec bagues inférieures à faible coefficient de friction.

Amortisseurs

- Longueur détendu (mm) **320 +/- 3**
- Longueur comprimé (mm) **224 +/- 3**

Ressorts

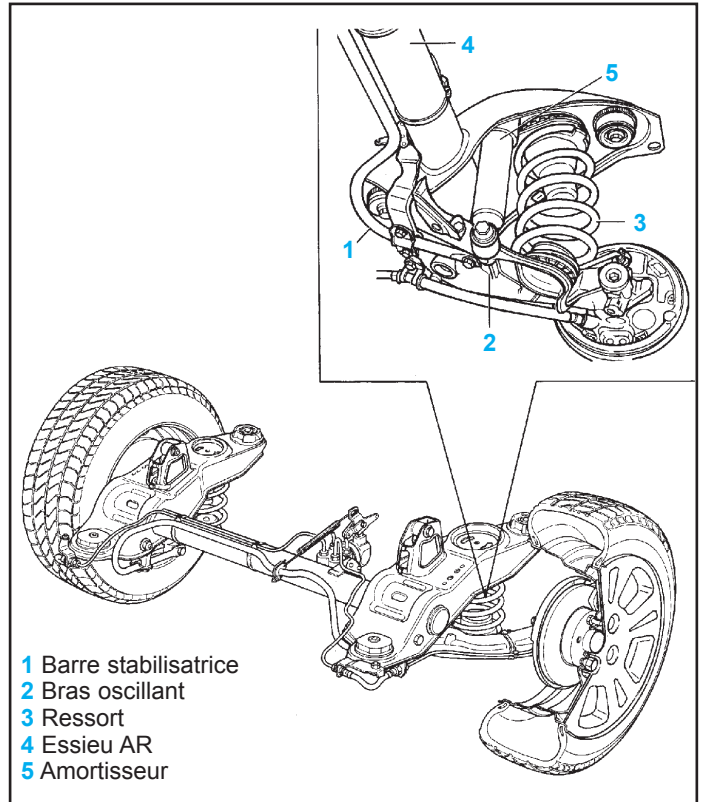
- Diamètre du fil (mm) **13,2 +/- 0,05**
- Nombre de spires **7**
- Hauteur libre (mm) **337**

Barre stabilisatrice

- Diamètre de la barre (mm) **19**

Couples de serrage (en daN.m)

- Vis de roue **8,6**
- Amortisseur sur caisse **6**
- Amortisseur sur bras oscillant **8,8**
- Barre stabilisatrice sur bras oscillant **5,6**
- Etrier de barre stabilisatrice **3**
- Etrier de câble de frein à main/tuyaux de frein **2,5**
- Répartiteur de freinage **2,5**



- Bras oscillant sur essieu **15**
- Vis de moyeu de roue **28**
- Essieu AR sur caisse **10,6**

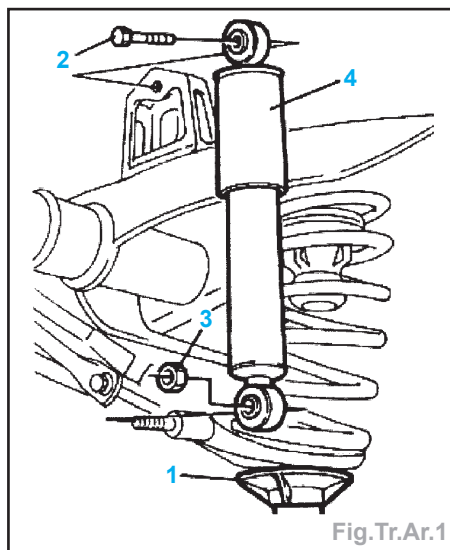
MÉTHODES DE RÉPARATION

Suspension AR

Amortisseur

Dépose - Repose

- Mettre le véhicule sur un pont élévateur et le soulever.
- Comprimer partiellement la suspension avec un vérin hydraulique (1) (Fig.Tr.Ar.1).

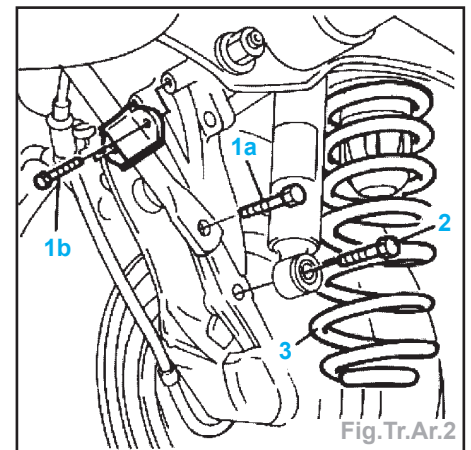


- Déposer la vis supérieure (2), puis l'écrou inférieur (3) d'amortisseur.
- Retirer l'amortisseur AR (4).
- La repose s'effectue dans l'ordre inverse de la dépose.
- Serrer les pièces aux couples.

Ressort

Dépose - Repose

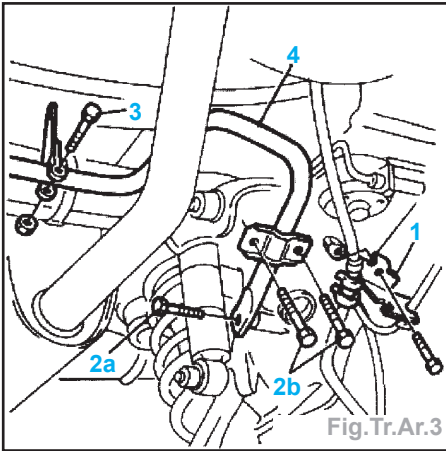
- Mettre le véhicule sur un pont élévateur et le soulever.
- Comprimer partiellement la suspension avec un vérin hydraulique.
- Déplacer l'étrier de soutien du câble de frein à main et des tuyaux de freins en dévissant la vis sur le bras oscillant afin de faciliter l'accès à la barre stabilisatrice.
- Déposer la vis (1a) fixant la barre stabilisatrice au bras oscillant, ainsi que les vis (1b) de l'étrier de soutien (Fig.Tr.Ar.2).
- Déposer l'écrou inférieur d'amortisseur (2).
- Enlever le vérin hydraulique.
- Désolidariser le ressort AR (3).
- La repose s'effectue dans l'ordre inverse de la dépose.
- Serrer les pièces aux couples.



Barre stabilisatrice

Dépose - Repose

- Mettre le véhicule sur un pont élévateur et le soulever.
- Déplacer les étriers de soutien (1) du câble de frein à main et des tuyaux de freins en dévissant la vis sur le bras oscillant afin de faciliter l'accès à la barre stabilisatrice (Fig.Tr.Ar.3).
- Déposer les vis (2a) fixant la barre stabilisatrice au bras oscillant, ainsi que les vis (2b) des étriers de soutien.



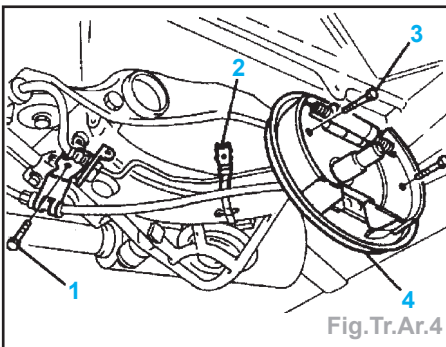
- Déposer le boulon (3) fixant l'étrier répartiteur de freinage à la barre stabilisatrice.
- Retirer la barre stabilisatrice (4).
- La repose s'effectue dans l'ordre inverse de la dépose.
- Serrer les pièces aux couples.

Train arrière

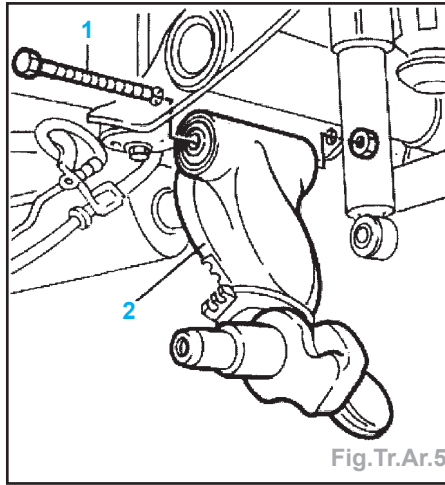
Bras oscillant

Dépose - Repose

- Mettre le véhicule sur un pont élévateur et le soulever.
- Tirer le levier de frein à main.
- Déposer :
 - la roue,
 - l'écrou du moyeu de roue (le jeter).
- Abaisser le levier de frein à main.
- Soulever le véhicule.
- Déposer le tambour de frein (voir chapitre «Freins»).
- Déposer le moyeu de roue.
- Déposer la vis (1) d'étrier de soutien du câble de frein à main et du tuyau de freins (Fig.Tr.Ar.4).



- Au moyen de l'agrafe (2) située sur le bras oscillant, déboîter la canalisation du cylindre de freins.
- Déposer les vis (3) fixant le plateau de freins.
- Retirer l'ensemble plateau, mâchoires et cylindre de freins (4) ; les suspendre à la caisse.
- Déposer le ressort de suspension.
- Déposer le boulon (1) fixant le bras oscillant (2) à l'essieu (Fig.Tr.Ar.5).
- Retirer le bras oscillant (2).
- La repose s'effectue dans l'ordre inverse de la dépose.

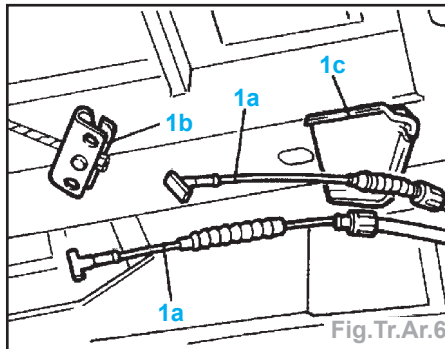


- Serrer les pièces aux couples.

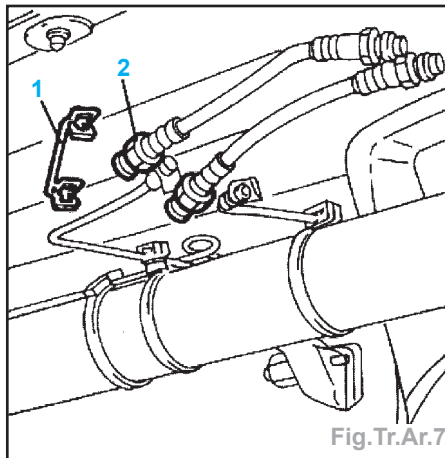
Essieu AR

Dépose - Repose

- Mettre le véhicule sur un pont élévateur.
- Dévisser l'écrou de réglage du levier de frein à main.
- Déposer les roues.
- Soulever le véhicule.
- Déposer :
 - le silencieux d'échappement,
 - la barre stabilisatrice.
- Déconnecter les câbles de frein à main (1a) de l'étrier (1b) et les déboîter des supports de caisse (1c) (Fig.Tr.Ar.6).

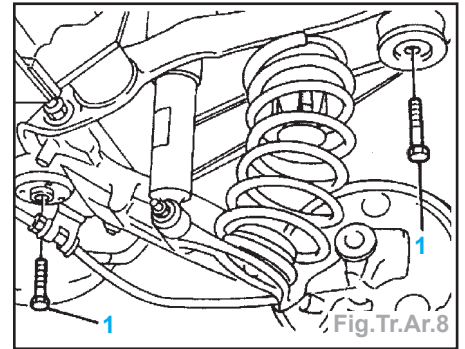


- Retirer l'agrafe (1), puis séparer les canalisations (2) des tubes flexibles en dévissant les raccords de connexion (Fig.Tr.Ar.7).



- Positionner un vérin hydraulique au centre de l'essieu AR et le fixer à lui.

- Déposer les vis latérales (1) d'essieu AR à la caisse (Fig.Tr.Ar.8).

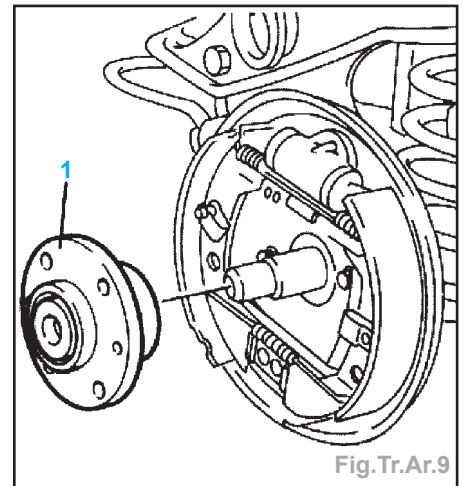


- Abaisser le vérin hydraulique avec l'essieu AR.
- La repose s'effectue dans l'ordre inverse de la dépose.
- Faire le niveau du liquide de freins et purger le circuit.
- Régler le frein à main.
- Serrer les pièces aux couples.

Moyeu de roue

Dépose - Repose

- Mettre le véhicule sur un pont élévateur et le soulever.
- Tirer le levier de frein à main.
- Déposer :
 - la roue,
 - l'écrou du moyeu de roue (le jeter).
- Abaisser le levier de frein à main.
- Soulever le véhicule.
- Déposer le tambour de frein (voir chapitre «Freins»).
- Désolidariser le moyeu de roue (1) avec ses entretoises (Fig.Tr.Ar.9).

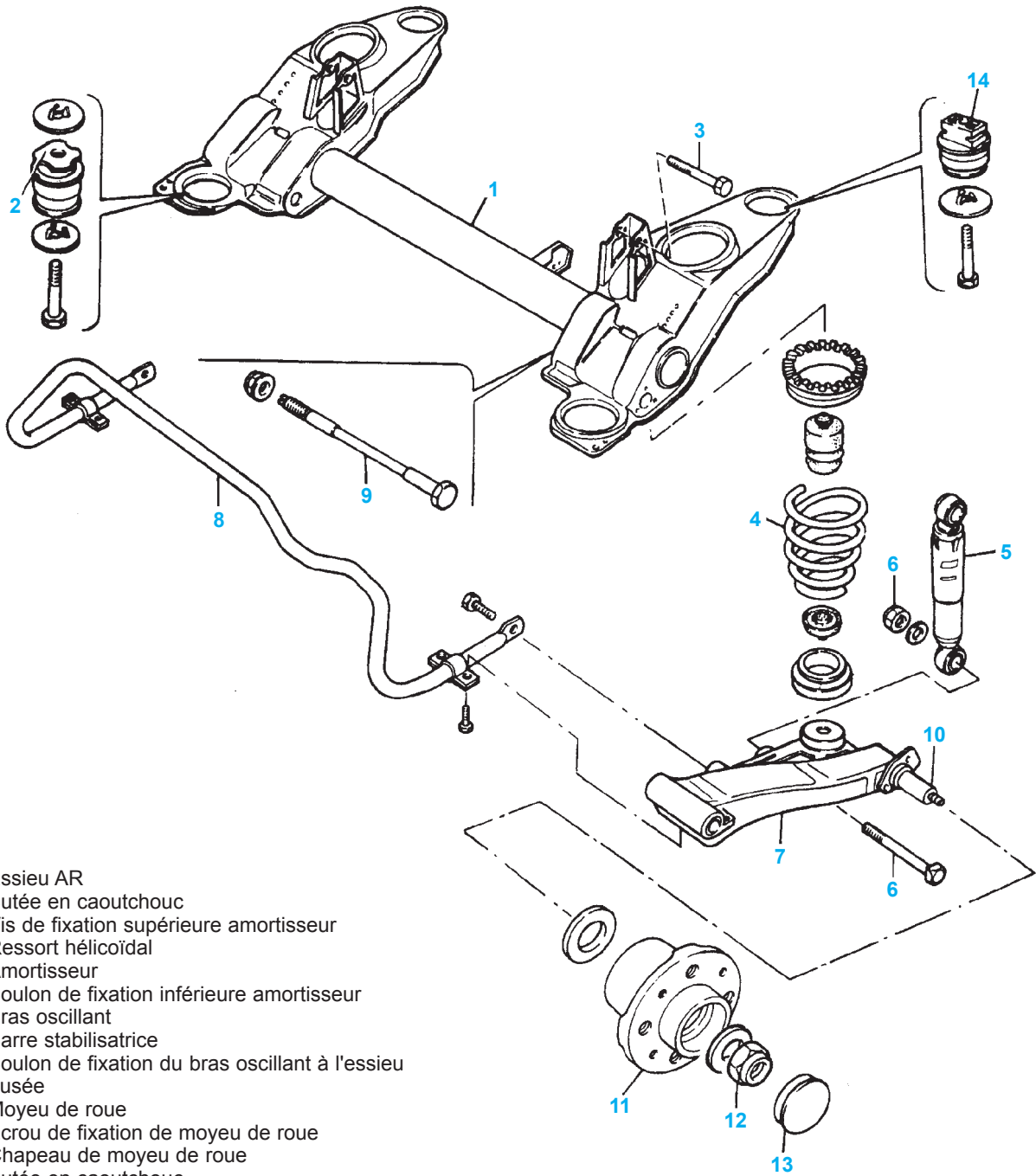


Nota : le roulement du moyeu AR ne doit pas être démonté. S'il est nécessaire de le changer, remplacer le moyeu AR et son roulement.

- La repose s'effectue dans l'ordre inverse de la dépose.
- Serrer les pièces aux couples.

Nota : l'écrou de moyeu AR doit être remplacé après chaque dépose.

Eclaté du train arrière



- 1 Essieu AR
- 2 Butée en caoutchouc
- 3 Vis de fixation supérieure amortisseur
- 4 Ressort hélicoïdal
- 5 Amortisseur
- 6 Boulon de fixation inférieure amortisseur
- 7 Bras oscillant
- 8 Barre stabilisatrice
- 9 Boulon de fixation du bras oscillant à l'essieu
- 10 Fusée
- 11 Moyeu de roue
- 12 Ecrou de fixation de moyeu de roue
- 13 Chapeau de moyeu de roue
- 14 Butée en caoutchouc